



# KOMUNITNÝ PLÁN OBCE L'UBICA 2011 - 2016



	<b>1.</b>
<b>Východisková situácia poskytovania sociálnych služieb</b>	<b>4</b>
1.1. Právny rámec poskytovania sociálnych služieb	5
1.2. Analýza sociologických a demografických údajov	6
1.2.1 Obyvateľstvo	10
1.2.2 Školstvo	12
1.2.3 Služby	12
1.2.4 Nezamestnanosť	13
1.2.5 Sociálne znevýhodnené skupiny	13
1.3. Analýza stavu poskytovaných sociálnych služieb	15
1.4. Analýza požiadaviek prijímateľov sociálnych služieb	16
1.5. SWOT analýza v sociálnej oblasti	17
<b>2. Ciele a priority rozvoja sociálnych služieb</b>	<b>17</b>
2.1. Podporiť zotrvanie občanov obce v ich prirodzenom prostredí	17
2.2. Zvýšiť kvalitu poskytovaných sociálnych služieb a sociálneho Poradenstva poskytovaných obcou	17
2.3. Vytvoriť organizačné a materiálne podmienky na realizáciu úloh obce podľa zákona o sociálnych službách a komunitného plánu sociálnych služieb	18
<b>3. Časový plán realizácie komunitného plánu sociálnych služieb obce</b>	<b>18</b>
<b>4. Spôsob vyhodnocovania plnenia komunitného plánu sociálnych služieb obce</b>	<b>19</b>

## Úvod

Vývoj spoločnosti zavádza do praxe nové pojmy, nové technológie, nové prístupy. Celá spoločnosť prechádza vývojovým procesom, ktorý si vyžaduje pulz doby. V tejto súvislosti sa do praxe zavádza aj pojem „komunitné plánovanie“, hoci jeho obsah rozhodne nie je novinkou.

Zmyslom komunitného plánovania najmä v obciach je aktivizácia obyvateľstva a skvalitnenie poskytovania sociálnych služieb spoločným, koordinovaným postupom. Výsledkom komunitného plánovania by mala byť odpoveď na otázky typu:

- Aké sociálne služby treba vytvoriť?
- Aké sociálne skupiny potrebujú zvýšenú starostlivosť?
- Aké má obec ľudské, materiálne a finančné zdroje na poskytovanie sociálnych služieb?

Cieľom komunitného plánovania je najmä posilňovanie sociálnej súdržnosti všetkých obyvateľov obce a predchádzanie sociálnemu vylúčeniu a sociálnej izolácii jednotlivcov a skupín.

# 1. Východisková situácia poskytovania sociálnych služieb

## 1.1. Právny rámec poskytovania sociálnych služieb

V roku 2008 pristúpilo Ministerstvo práce, sociálnych vecí a rodiny SR k zásadnej zmene pri poskytovaní sociálnych služieb v Slovenskej republike. Prijatím zákona NR SR č. 448/2008 Z. z. o sociálnych službách a o zmene a doplnení zákona č. 455/1991 Zb. o živnostenskom podnikaní (živnostenský zákon) v znení neskorších predpisov, ktorý nadobudol účinnosť 1. januára 2009 sa stanovili nové postupy a formy poskytovania sociálnych služieb. V zákone o sociálnych službách sú podrobne upravené povinnosti poskytovateľa sociálnej služby. Ide napríklad o povinnosť poskytovateľa sociálnych služieb vypracovať a dodržiavať procedurálne, personálne a prevádzkové podmienky poskytovania sociálnych služieb tzv. štandardy kvality.

Zákon o sociálnych službách rozdeľuje sociálne služby do 5 skupín v závislosti od povahy nepriaznivej sociálnej situácie alebo od cieľovej skupiny, ktorej sú určené:

1. sociálne služby na zabezpečenie nevyhnutných podmienok na uspokojovanie základných životných potrieb (nocľaháreň, útulok, domov na pol ceste, nízko prahové denné centrum, zariadenie núdzového bývania),
2. sociálne služby na podporu rodiny s deťmi (pomoc pri osobnej starostlivosti o dieťa a podpora zosúladovania rodinného života, zariadenie dočasnej starostlivosti o deti, nízko prahové denné centrum pre deti a rodinu),
3. sociálne služby na riešenie nepriaznivej sociálnej situácie z dôvodu ťažkého zdravotného postihnutia, nepriaznivého zdravotného stavu alebo z dôvodu dovŕšenia dôchodkového veku (zariadenie podporovaného bývania, zariadenie pre seniorov, zariadenie opatrovateľskej služby, rehabilitačné stredisko, domov sociálnych služieb, špecializované zariadenie, denný stacionár, opatrovateľská služba, prepravná služba, sprievodcovská a pred čitateľská služba, tlmočnická služba, sprostredkovanie osobnej asistencie, požičiavanie pomôcok),
4. sociálne služby s použitím telekomunikačných technológií (monitorovanie a signalizácia potreby pomoci, krízová pomoc poskytovaná prostredníctvom telekomunikačných technológií),
5. podporné služby (odľahčovacia služba, pomoc pri zabezpečení opatrovníckych práv a povinností, denné centrum, integračné centrum, jedáleň, práčovňa, stredisko osobnej hygieny).

Štát priamo v § 83, odsek 2 zákona 448/2008 Z. z. o sociálnych službách ukladá obci vypracovanie a schválenie komunitného plánu sociálnych služieb na základe národných priorít rozvoja sociálnych služieb, v ktorom zohľadní miestne špecifiká a potreby fyzických osôb v oblasti sociálnych služieb poskytovaných na území obce a určí personálne, finančné, prevádzkové a organizačné podmienky na ich zabezpečenie.

MPSVR SR v júni 2009 vydalo Národné priority rozvoja sociálnych služieb ako záväzný dokument, vypracovaný v súlade so zákonom slúžiaci ako nástroj štátnej politiky rozvoja sociálnych služieb a taktiež systémovým vyjadrením záujmov, úloh a podporných opatrení vlády SR v tejto oblasti. Národné priority rozvoja sociálnych služieb sú odzrkadlením reálnej situácie poskytovania sociálnych služieb v SR (najmä ich nedostupnosť, nedostatočné materiálne technické zabezpečenie, personálne podmienky poskytovania sociálnych služieb) a vychádzajú z potrieb identifikovaných v rámci SR a zároveň z priorít Európskeho spoločenstva (dostupnosť, prístupnosť sociálnych služieb, ich finančná udržateľnosť).

Jedným z prierezových princípov národných priorít je deinštitucionalizácia sociálnych služieb a postupné znižovanie kapacity zariadení sociálnych služieb a prevádzkovanie zariadení s nízkou kapacitou (zariadenia rodinného typu) a podpora poskytovania terénnych a ambulatných sociálnych služieb a sociálnych služieb v zariadení s týždenným pobytom.

Rozvoj sociálnych služieb je jedným z predpokladov hospodárskeho a sociálneho rozvoja obce, a preto je nevyhnutné, aby obec zohľadňovala rozvoj sociálnych služieb v súlade so stanovenými národnými prioritami.

## 1.2. Analýza sociologických a demografických údajov

Plán rozvoja obce Ľubica deklaruje víziu obce takto:

„ Ľubica bude v roku 2016 obcou s príjemným vzhľadom, v ktorej bude bohatý spoločenský život, ľudia sa budú aktívne zapájať do riešenia spoločných problémov a budú hrdí na obec, v ktorej žijú.“

### **Geografická poloha obce :**

Obec Ľubica leží na severovýchode Slovenska pod Vysokými Tatrami v nadmorskej výške 630 m v tesnej blízkosti okresného mesta Kežmarok. Okolie obce je charakterizované členitým, mierne svahovitým terénom. Do chotára Ľubice patrí obrovská rozloha ihličnatých lesov s bohatstvom zveri a prameňmi liečivých sírnatých vôd. Obec so svojim okolím patrí do údolnej, mierne teplej a mierne vlhkej oblasti, s miernou zimou. Priemerná ročná teplota je 6 stupňov Celzia. Ľubica je súčasťou okresu Kežmarok, ktorý bol utvorený na základe nového územnosprávneho členenia Slovenskej republiky a ten územne patrí do Prešovského kraja.

### **Vznik obce:**

Najstaršie pamiatky, ktoré sa našli v okolí obce sú z obdobia okolo 2 400 rokov pred Kristom. Ľubica s istotou patrí medzi najstaršie obce na Spiši. Doposiaľ nie sú objasnené dejiny obce pred rokom 1251, z ktorého sú najstaršie zmienky o obci. Veľmi pamätný je rok 1271, keď uhorský kráľ Štefan V. udelil Ľubici mestské práva a touto výsadou ju pozdvihol do počtu kráľovských miest. Ešte v 17. storočí patrila k najbohatším spišským mestám s obrovským chotárom. Situácia sa zhoršila v časoch zálohovania Poľsku - roku 1412 uhorským panovníkom Žigmundom. V roku 1878 sa Ľubica opäť stala obcou. S históriou Ľubice je späté aj využívanie liečebných sírnych prameňov známych už od roku 1714, pri ktorých vznikli Ľubické Kúpele. Vznik vojenského výcvikového priestoru r. 1952 ich odsúdil k zániku. Pričlenenie Ľubice ku Kežmarku v roku 1974 spôsobilo ďalší úpadok obce. Opätovným osamostatnením v roku 1992 začala obec ožívať. Jej cieľom je nadviazať na slávnú históriu s perspektívou malého mestečka.

### **Názov obce:**

V listinách sa Ľubica vyskytuje pod názvami: Lyubica, Lubicha, Lubitz, Lubiza, Lubitza, Lymbicz, Lymbych, Lijmbich, Libicha, Leibitzium, Lewbitza, Lewbitz, Lynbicz, Leubics, Leibic. Jej najstarší názov je Lyubica, alebo Lubicha, t.j. Ľubica, lebo do latinčiny sa nedá ináč prepísať ak sa jej názov nemá čítať ako Ľubika. Pod menom Ľubicha vyskytuje sa ešte roku 1269. To je teda jej pôvodný názov, a to slovenský, práve tak ako dnes. To jasne dokazuje, že jej pôvodné obyvateľstvo bolo slovenské. Preto Ľubica patrí k najstarším sídliskám Spiša a aj k jeho najstarším mestám.

### **Erb obce:**

V roku 1970 pred oslavami 700. výročia udelenia privilégií uhorským panovníkom Štefanom V., vzišla z podnetu obecných orgánov myšlienka aj požiadavka o vytvorenie obecného erbu. Obsah erbu sa našiel v najstaršej Ľubickej pečati zo 14. storočia, ktorá sa nachádza v Štátnom oblastnom archíve v Levoči. Erb obce Ľubica tvorí v modrom štíte na zlatej lavici sediaca, zlato korunovaná, strieborno odetá Panna Mária s Dieťaťom, sprevádzaná heraldicky vpravo tromi a vľavo štyrmi zlatými hviezdami.

Obec erb schválila a dala do používania dňa 21. mája 1970.

### 1.2.1. Obyvateľstvo

Obyvatelia obce sú prevažne Slováci (93,6 %). Z jazykového hľadiska patria Ľubica do oblasti, v ktorej sa hovorí prevažne spišským nárečím. Ľubica, ale aj široké okolie si zachovali slovenský ráz i keď v minulosti tu žila veľká časť nemecky hovoriaceho obyvateľstva. Po rozpade monarchie a vzniku československého štátu v roku 1918 dochádzalo postupne k úbytku nemeckého obyvateľstva až nakoniec môžeme hovoriť len o menšine. Obyvatelia obce boli v minulosti prevažne poľnohospodári a roľníci. Podľa sčítania obyvateľov, domov a bytov v roku 2001 v obci žilo 3677 obyvateľov, z toho 1859 žien (50,6 %) a 1818 mužov (49,4 %). Priemerný vek obyvateľa obce bol cca 33 rokov.

Tabuľka č. 1 Obyvateľstvo podľa vekovej štruktúry

Rok	OBYVATEĽSTVO OBCE ĽUBICA														
	Predproduktívne				Produktívne				Poproduktívne				Spolu	Index starnutia	Index vitality
	Muži	Ženy	Spolu	%	Muži	Ženy	Spolu	%	Muži	Ženy	Spolu	%			
1996	501	506	1007	29,33	1013	938	1951	56,83	220	255	475	13,84	3433	47,17	212,00
1997	542	534	1076	30,73	1021	988	2009	57,37	194	223	417	11,91	3502	38,75	258,03
1998	535	526	1061	30,86	985	936	1921	55,88	180	276	456	13,26	3438	42,98	232,68
1999	520	501	1021	29,10	990	986	1976	56,31	223	289	512	14,59	3509	50,15	199,41
2000	558	535	1093	30,44	1067	1007	2074	57,76	159	265	424	11,81	3591	38,79	257,78
2001	596	587	1183	32,17	1017	964	1981	53,88	205	308	513	13,95	3677	43,36	230,60
2002	572	542	1114	29,61	1119	1054	2173	57,76	179	296	475	12,63	3762	42,64	234,53
2003	579	535	1114	29,07	1138	1076	2214	57,78	195	309	504	13,15	3832	45,24	221,03
2004	587	539	1126	28,59	1185	1108	2293	58,23	204	315	519	13,18	3938	46,09	216,96
2005	589	532	1121	28,34	1189	1119	2308	58,34	209	318	527	13,32	3956	47,01	212,71
2006	581	525	1106	27,94	1191	1127	2318	58,55	215	320	535	13,51	3959	48,37	206,73
2007	588	534	1122	28,08	1200	1146	2346	58,71	205	323	528	13,21	3996	47,06	212,50
2008	582	541	1123	27,74	1210	1160	2370	58,53	216	340	556	13,73	4049	49,51	201,98
2009	582	550	1132	27,58	1225	1173	2398	58,42	229	346	575	14,01	4105	50,80	196,87

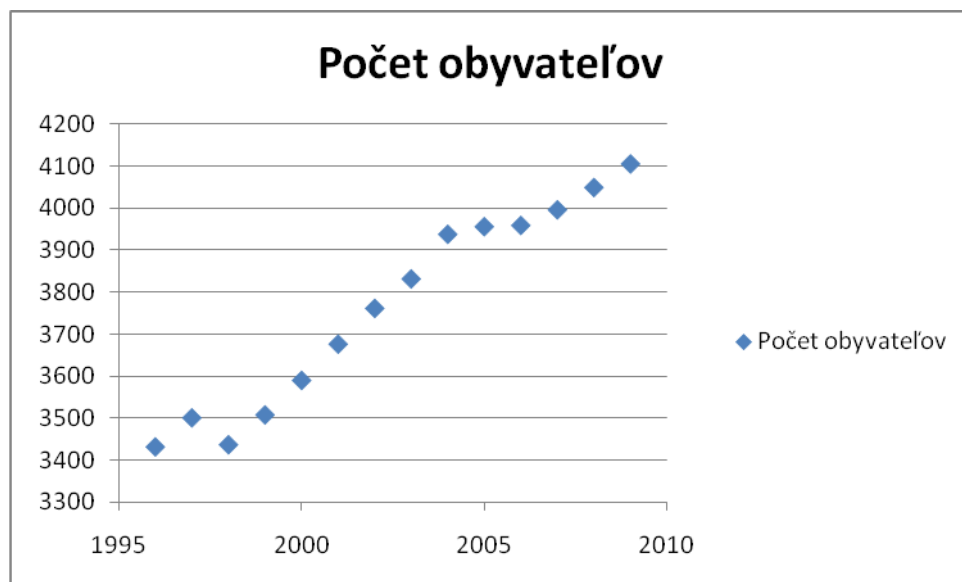
Zdroj: Štatistický lexikón obcí SR 2002 – výsledky sčítania obyvateľov, domov a bytov v roku 2001

Podľa zákona č. 369/1990 Zb. o obecnom zriadení v znení neskorších predpisov sa obec v súlade s § 11, odsek 3 zaraďuje do kategórie e) obec s počtom od 3001 do 5000 obyvateľov. Z dlhodobého hľadiska možno konštatovať, že toto kritérium obec spĺňa minimálne už od roku 1930, keď pri sčítaní ľudu v tomto roku tu žilo 3 272 osôb.

Tabuľka č. 2 Bilancia obyvateľov obce Ľubica

Rok	Živonarodení	Zomrelí	Prirodzený prírastok (úbytok)	Prisťahovaní	Odstáňovaní	Prírastok (-úbytok)	Celkový prírastok (-úbytok)
1996	63	32	31	51	46	5	36
1997	57	32	25	63	37	26	51
1998	64	36	28	40	75	-35	-7
1999	44	38	6	84	58	26	32
2000	74	38	36	103	57	46	82
2001	65	25	40	99	53	46	86
2002	66	36	30	123	68	55	85
2003	60	29	31	100	61	39	70
2004	52	31	21	82	42	40	61
2005	62	38	24	70	67	3	27
2006	45	31	14	49	51	-2	12
2007	54	51	3	77	57	20	23
2008	61	24	37	71	48	23	60
2009	49	30	19	78	54	24	43
2010	62	31	31	56	44	12	43

Graf č. 1 Vývoj počtu obyvateľov obce Ľubica v rokoch 1996-2009



Podľa uvedených údajov možno konštatovať, že počet obyvateľov má mierne stúpajúci charakter, o čom svedčí aj údaj k 31.12.2010, kedy mala obec prihlásených k trvalému pobytu 4 152 obyvateľov.

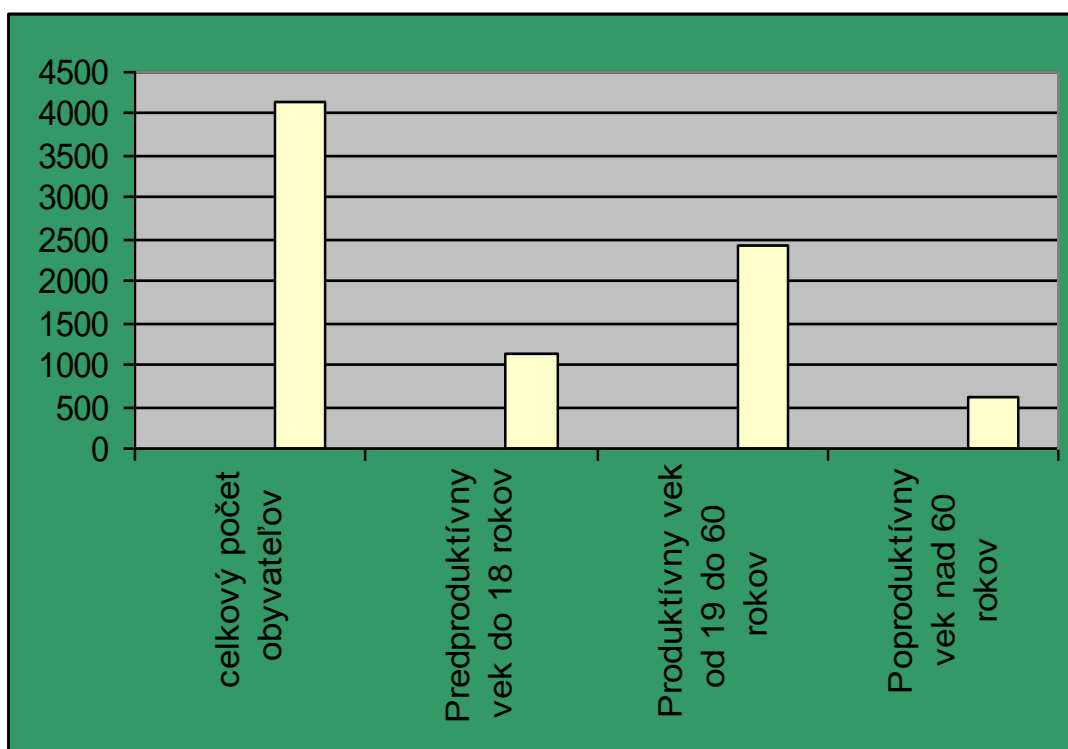
## Sociálna analýza

Sociálna analýza má za cieľ porovnať aktuálny stav sociálnych služieb ich terajšiu potrebnosť s predpokladanými potrebami v budúcnosti. Analýza vychádza z demografických údajov obce, vekovej štruktúry občanov a dostupných sociálnych ukazovateľov.

Výpočet a modelovanie budúcich služieb bolo spracované na základe manuálu „Mini príručka pre Komunitné plánovanie sociálnych služieb“, SOCIA – nadácia na podporu sociálnych zmien, 2004.

### Základné demografické údaje:

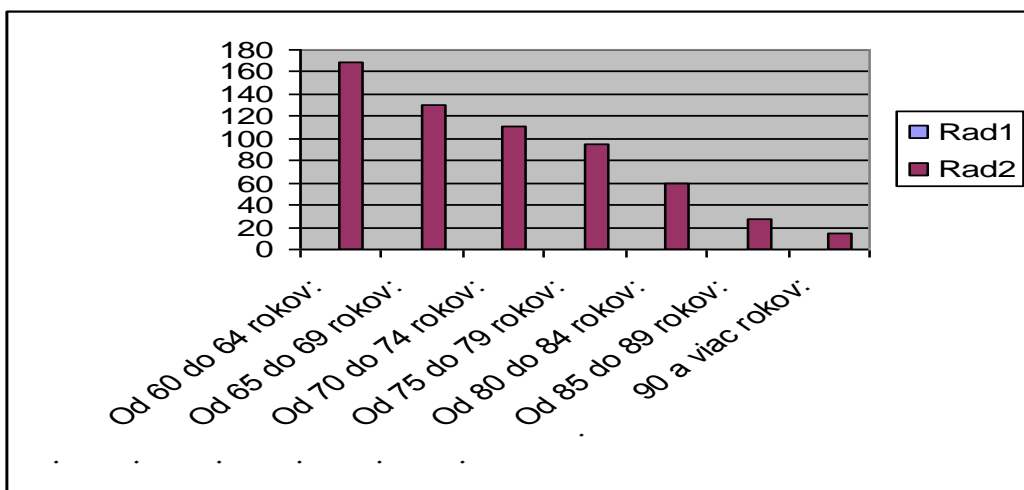
1. Celkový počet obyvateľov: **4 152**
2. Rozdelenie podľa časti obce: -
3. Veková štruktúra obyvateľov:
  - Predproduktívny vek – do 18 rokov: 1 131
  - Produktívny vek – od 19 do 60 rokov : 2 417
  - Poproduktívny vek – nad 60 rokov: 604





### 1. Štruktúra obyvateľov nad 60 rokov:

- Od 60 do 64 rokov: 168
- Od 65 do 69 rokov: 130
- Od 70 do 74 rokov: 111
- Od 75 do 79 rokov: 95
- Od 80 do 84 rokov: 59
- Od 85 do 89 rokov: 27
- 90 a viac rokov: 14



### 2. Celkový počet rodín:

- Z toho s nezaopatrenými deťmi: 588
- Počet neúplných rodín s deťmi: 80
- Počet nezamestnaných občanov: 437
- Počet novorodencov za rok 2010: 62
- Počet úmrtí za rok 2010: 31
- Počet svadiieb za rok 2009: 43
- Počet rozvodov za rok 2009: údaj nedostupný

3. Počet domácností jednotlivcov (osamelo žijúcich): 102

4. Osamelo žijúcich nad 65 rokov: 57

5. Počet občanov so zdravotným postihnutím: cca 83

6. Užívatelia čiastočného invalidného dôchodku: údaj nedostupný

7. Užívatelia plného invalidného dôchodku: údaj nedostupný

8. Počet rodín s deťmi, ktoré si vyžadujú sociálnu pomoc (z dôvodu sociálnej odkázanosti alebo hmotnej núdze): 105

9. Počet rodín s deťmi, ktoré sú v ohrození domácim násilím: 3

10. Počet rodín, v ktorých sa vyskytuje člen závislý na alkohole a iných omamných látkach: 3

11. Počet rodín sociálne neprispôsobivých: 20

12. Počet osôb potrebujuúcich azylové ubytovanie (bezdomovci, matky s deťmi, osoby po

## **výkone trestu, závislí na drogách): 25**

### **Sociálna prevencia**

Sociálna prevencia je odborná činnosť na predchádzanie a zabraňovanie príčin vzniku, prehlbovania alebo opakovania porúch psychického, fyzického alebo sociálneho vývinu občana.

Primárna a sekundárna prevencia ako celok včasným odstraňovaním príčin slúži na predchádzanie vzniku nežiaducich spoločenských situácií. Zameranie sociálnej prevencie by malo byť najvyšším princípom predchádzania sociálnopatologických javov a krízových situácií v rodinách. Vyhľadávacie, nápravné a rehabilitačné postupy na dosiahnutie pozitívnej zmeny spadajú pod kompetencie samosprávy, aby mohli v súčinnosti s rodinou zabezpečiť základné životné podmienky. Na to ale v samospráve často nie je dostatok finančných prostriedkov a odborne fundovaných sociálnych pracovníkov na sociálnu prevenciu.

Obec by preventívne opatrenia mohla realizovať prostredníctvom komunitných pracovníkov a pripraviť priestory na túto prácu buď v existujúcich zariadeniach, alebo plánovať nové sociálne zariadenie.

#### **1.2.2. Školstvo**

Lubica je jednou z najstarších usadlostí na Spiši. Na terajšom teritóriu sa spomína už roku 1204. So vznikom obecného spoločenstva automaticky nastupovala potreba úmyselného odovzdávania skúseností, čiže proces vyučovania a učenia. Zatiaľ sa nepodarilo zistiť, či v 13. storočí bola v Lubici škola, prípadne kto tu učil. S. Weber píše, že už prvý uhorský kráľ sv. Štefan nariadil, aby desať dedín malo spoločný kostol a súčasne jednu školu. So šírením kresťanstva rástol počet kostolov, ako aj počet škôl. Kňaz bol súčasne aj učiteľom. Učil hlavne mládež k tomu, čo potrebovala v náboženskom živote. Až neskoršie si najal učiteľa, ktorého sám platil a ten okrem cirkevných služieb vyučoval v škole najprv len modlitby a chrámový spev, neskôr aj čítanie a písanie. Weber odôvodňuje začiatok školstva v Lubici tým, že takáto škola bola v 13. storočí aj v Spišskej Kapitule a ľubický farár bol roku 1239 členom spišského bratstva. Teda je odôvodnený názor, že takýmto spôsobom sa u nás školstvo vyvíjalo, po čase sa viac učiteľov zamestnávalo a čoraz viac predmetov sa vyučovalo. Pravdaže to všetko po dozorom a vedením farára. Takýto školský systém trval do čias reformácie. Dejiny školstva sú dobre zdokumentované od týchto čias až do doby vzniku štátnej ľudovej školy.

Dňa 1. septembra 1913 bola obecná škola zoštátnená. Bola to veľká udalosť, o čom svedčí aj zápisnica číslo 1919-187/1912 z mimoriadneho zasadnutia mestského zastupiteľského zboru v Lubici. Vychádzajúc z nariadenia Uhorského ministra kultúry a výučby, číslo 8204/912 sa stalo, že z obecnej vznikla štátna škola. Z 32 členného mestského zastupiteľského zboru v Lubici všetci boli za, čiže jednomyselne súhlasili. V praxi to znamenalo, že mesto sa zbavilo záťaže platiť učiteľov, bytné, ako aj ročný plat školníkov. Učitelia sa stali štátnymi zamestnancami, čiže dostávali plat od štátu. Pre objektivnosť treba dodať, že mesto sa aj tak zaviazalo prispievať určitou, pomerne veľkou sumou do školskej pokladnice a udržiavať budovu štátnej školy /obecnú budovu odovzdalo štátu navždy!/

Prvými učiteľmi štátnej ľudovej školy v Lubici boli: Alojz Horvay, správca školy, Zoltán Neubauer, Ján Greisiger, Anton Rusnák, Gizela Rusnáková, rod. Szompová a Ladislav Scholtz. Škola mala 6 tried a v nich deti vo veku od 6 do 12 rokov. Vyučovalo sa maďarsky a nemecky. Zo zapísaných žiakov bolo asi 40 % slovenskej a 60 % nemeckej a maďarskej národnosti. Veľa bolo maďarských detí, ktorí sa do Lubice prichádzali učiť po nemecky. Novodobé dejiny školstva ( po r.1945) môžeme charakterizovať snahou na vybudovanie novej školskej budovy. Podľa plánu výstavba novej školy sa mala začať v roku 1964. Po

mnohých jednaniach bol začiatok výstavby stanovený na august 1975. Pre výstavbu školy bolo v roku 1974 - 1975 asanovaných 24 domov na ulici Handwerk /celá jedna strana/. Základný kameň bol položený dňa 29. augusta 1975. Škola bola dokončená v školskom roku 1982/83. 30. augusta 1982 bolo slávnostné otvorenie 27 - triednej Základnej školy v Ľubici. V budovách sú špeciálne učebne pre prírodopis, chémiu, fyziku, kresliareň, dielne na drevo, veľká a malá telocvičňa, bazén pre základné plavecký výcvik škôl zo širšieho okolia. Ku škole patrí aj veľký areál s ihriskami, školským poličkou a veľký park. Podmienky na učenie sa nepomerne zlepšili a zlepšil sa aj zdravotný stav žiakov. Na škole pracovalo 36 učiteľov a vychovávateľov, 16 prevádzkových zamestnancov.

Vývoj počtu žiakov na základnej škole od roku 1996 po súčasnosť je uvedený v nasledujúcej tabuľke:

Školský rok	Počet žiakov
1996/97	659
1997/98	697
1998/99	715
1999/2000	751
2000/2001	752
2001/2002	705
2002/2003	689
2003/2004	662
2004/2005	650
2005/2006	636
2006/2007	590
2007/2008	549
2008/2009	529

Na doplnenie treba ešte uviesť, že v Ľubici bola už pred rokom 1918 materská škola, na ktorej vyučovala Aurélia Szilvásiová a táto škola dodnes nepretržite existuje. Pre úplnosť uvádzame vývoj počtu detí od roku 1996 podľa budov MŠ.

Počty zapísaných detí	Jesenského 2	Gen. Svobodu 40
1996/ 1997	60	87
1997/1998	63	85
1998/1999	56	84
1999/2000	64	95
2000/2001	63	90
2001/2002	61	87
2002/2003	60	86
2003/2004	64	82
2004/2005	56	78
2005/2006	57	83
2006/2007	58	80
<hr/>		
2007/2008 Zlúčené MŠ	129	
2008/2009	121	
2009/2010	117	

Od r. 2007 stav je znížený z dôvodu zákonom stanoveného počtu detí v MŠ ( záujem je oveľa väčší) .

### 1.2.3. Služby

V obci je pomerne silné zastúpenie spoločností s ručením obmedzeným. Ich existencia na území obce značne vplýva na finančné možnosti obce, najmä z pohľadu miestnych daní a poplatkov. Všetky podnikateľské subjekty však pôsobia na komerčnej báze .

Štruktúra podnikateľských subjektov podľa právnej formy k 31.12.2010 :

V obci Ľubica má sídlo **37 podnikateľských subjektov**, z toho:

- 2 sú družstvá - z toho 1 je v likvidácii
- 2 samostatne podnikajúce fyzické osoby
- 33 spoločnosti s ručením obmedzeným - z toho 1 v likvidácii

Obec má fungujúcu knižnicu s pravidelným dopĺňaním knižničného fondu, pravidelnú prevádzku strediska Fitness s množstvom posilňovacích zariadení , divadelnú sálu má v prenájme od Evanj. Cirkvi a.v., multifunkčné ihrisko v areáli ZŠ, poľovný revír.

V obci pôsobia tieto organizácie: Dobrovoľný hasičský zbor, Obecný hasičský zbor, TJ Tatran Ľubica – športová organizácia( futbal), Ex Teatro – obč. združenie – divadlo, Poľovnícke združenie „ Zvonárka“, ďalej v obci pôsobia:

INŠTITÚT KRISTA VEĽKŇAZA Žakovce -inštitút, ktorý má okrem iného v náplni svojej činnosti pomoc chorým, postihnutým, bezdomovcom, deťom z rozvrátených rodín a ústavov, pomoc sirotám, starým, slobodným matkám a všetkým núdznym, ktorí to potrebujú. **IKV** prevádzkuje **Dom Božieho Milosrdenstva v Ľubici**, kde je od roku 1998 poskytovaná komplexná starostlivosť o ženy najmä po opustení detských domov, po liečení na závislosti a po výkone trestu, kde sa im poskytuje aj resocializácia.

Zdroj: Vlastné zisťovanie

### 1.2.4. Nezamestnanosť

Ekonomicky aktívne obyvateľstvo pracuje v miestnych súkromných podnikoch. Ostatní obyvatelia pracujú v podnikoch a službách v susedných obciach, resp. dochádzajú denne za prácou do Kežmarku a Popradu.

Štatistické údaje v tejto oblasti sú dosť relatívne čísla. Každá inštitúcia si vedie svoju vlastnú štatistiku podľa vlastných kritérií. Obec nemá k dispozícii informácie o zamestnaní svojich občanov, k dispozícii sú iba údaje z Úradu práce, sociálnych vecí a rodiny v Kežmarku, ktorý vedie evidenciu uchádzačov o zamestnanie (tento údaj však nezahŕňa celkový počet nezamestnaných z dôvodu chýbajúcich údajov o dobrovoľne nezamestnaných). Taktiež nie je k dispozícii údaj o počte osôb, ktoré pracujú v zahraničí.

Z dostupných informácií bol zostavený prehľad o počte uchádzačov o zamestnanie (údaj k 31.12. daného roka):

Nezamestnanosť za pracovisko Kežmarok k 31.12.2009 : 25,65 %

Vývoj nezamestnanosti : od novembra 2009 z 25,28 % vzrástol na 25,65 %

V okrese Kežmarok bola k 31.12.2009 zaevidovaná 4 najvyššia miera evidovanej nezamestnanosti na Slovensku.

Uvedené údaje odzrkadľujú nástup celosvetovej finančnej krízy aj na našom území. Počet uchádzačov sa bude pravdepodobne ešte zvyšovať z dôvodu redukovania prevádzok nielen v obci, ale aj v širokom okolí.

### **1.2.5. Sociálne znevýhodnené skupiny**

Cieľovým zameraním sociálnej práce je nielen jednotlivec, ale najmä skupina, komunita a sociálne prejavy, ktoré sa ich týkajú. Ide o subjekt, ktorý je definovaný spoločným znakom odvodeným od sociálneho znevýhodnenia, t.j. od znaku, ktorý ho posúva do polohy závislosti na iných osobách alebo na štátnych opatreniach.

Sociálne znevýhodnené skupiny v našej obci môžeme rozdeliť na:

- a) seniori
- b) nezamestnaní
- c) deti a mládež.

Obec sa v rámci svojich možností snaží kompenzovať určité sociálne znevýhodnenie:

#### **SENIORI**

Obec vytvára technické a materiálne podmienky na činnosť základnej organizácie Jednoty dôchodcov Slovenska, ktorá sa snaží organizovať pre seniorov kultúrno-spoločenské aktivity v obci.

#### **NEZAMESTNANÍ**

V spolupráci s ÚPSVaR v Kežmarku obec organizuje verejnoprospešné práce alebo menšie obecné služby. V rámci tejto činnosti podporuje udržiavanie pracovných návykov u osôb, ktoré majú problém uplatniť sa na trhu práce.

#### **DETI A MLÁDEŽ**

Obec v rámci svojich finančných možností prevádzkuje 2 budovy materskej školy, základnú školu s oddeleniami školského klubu detí. Pre športové vyžitie detí aj v čase osobného voľna slúži komplex športového areálu určený pre rôzne druhy najmä loptových hier. Plne funkčný je i areál ihriska futbalového klubu TJ Tatran Ľubica, kde je k dispozícii jedno riadne ihrisko.

## **1.3 Analýza stavu poskytovaných sociálnych služieb a predpokladaných potrieb sociálnych služieb podľa jednotlivých cieľových skupín**

Hoci obec Ľubica v budúcnosti počíta s nárastom počtu obyvateľov najmä v kategórii predproduktívneho a produktívneho veku, je potrebné počítať aj s celoslovenskou tendenciou starnutia populácie a čoraz väčšími požiadavkami na sociálne služby najmä pre občanov v poproduktívnom veku.

Z dostupných demografických údajov na základe štatistického predpokladu sme vypočítali počet občanov, ktorí budú potrebovať istú formu sociálnej pomoci, prípadne sociálnych služieb. Použili sme pri tom orientačné údaje, ktoré vymedzujú potrebu sociálnych služieb vo vzťahu k veku, miere závislosti na pomoci pri sebaobslužbe a zdravotného postihnutia.

### **1.3.1 Seniori**

Z demografického rozboru vyplýva, že občania vekovej kategórie nad 60 rokov tvoria 14,28 % z celkového počtu obyvateľov, to znamená, že tvoria skupinu odkázanú alebo perspektívne odkázanú na sociálne služby.

V tomto čase obec zabezpečuje sociálne služby pre seniorov poskytovaním opatrovateľskej služby pre 26 dôchodcov z obce a obec participuje na zabezpečovaní donáške stravy, zabezpečuje stravovanie pre dôchodcov. Prispieva na vylepšenie stravej jednotky podľa výšky dôchodku 20 – 33 % z ceny jedlá.

V rámci ďalších aktivít obec podporuje spoločenské a voľnočasové aktivity seniorov, poskytuje priestory na stretnutia seniorov.

### **1.3.2 Zdravotne postihnutí občania**

Počet invalidných občanov poberaúcich invalidný dôchodok nie je známy vzhľadom na ochranu osobných údajov a nedostupnosť týchto údajov. Zdravotne postihnutí občania sú systémovo riešení poskytovaním rôznych foriem kompenzácie sociálnych dôsledkov zdravotného postihnutia, ktoré sú v kompetencii štátu. Sociálne služby pre túto skupinu občanov zabezpečuje a financuje vyšší územný celok. Pre obec v tomto čase zvláštne úlohy nevyplývajú. Úlohou obce pre túto skupinu občanov je vytvárať vhodné podmienky pre občiansky a spoločenský život a to najmä dostupnosť zariadení, služieb a občianskej vybavenosti. Ďalej vytvárať podmienky pre spoločenské aktivity týchto občanov a poskytovať im sociálne poradenstvo.

### **1.3.3 Sociálne poradenstvo a sociálna prevencia**

Základne sociálne poradenstvo, ako originálnu kompetenciu obce, poskytuje občanom zamestnanec obce. Ide o základné informácie o príslušnom orgáne alebo organizácii, ktorá danú problematiku rieši. Tento zamestnanec obce okrem sociálnej oblasti rieši aj ďalšie časovo náročné agendy.

### **1.3.4 Pomoc rodinám s deťmi**

Pre túto sociálnu skupinu obec žiadne sociálne služby neposkytuje. Pre rodiny s malými deťmi je k dispozícii materská škola. Pre rodiny v núdzi je poskytované základné sociálne poradenstvo. Napriek veľkej rómskej komunite v obci nerealizuje sa komunitná sociálna práca a nie je zriadené ani komunitné centrum.

Pre občanov, ktorí zneužívajú dávky v hmotnej núdzi sa realizuje inštitút osobitného príjemcu.

Je potrebné rátať s odbornou pomocou pre rodiny v kríze a rodiny so závislým členom.

### **1.3.5. Organizácia sociálnych služieb, posudková činnosť, financovanie sociálnych služieb.**

Podľa zákona o sociálnych službách obec realizuje alebo zabezpečuje posúdenie odkázanosti občana na poskytovanie sociálnych služieb. Na túto kompetenciu a odbornú

činnosť obec má vytvorené podmienky. Má zmluvne zabezpečeného posudkového lekára a sociálnu zložku a administráciu posúdenia potrebnosti na sociálnu službu zabezpečuje zamestnanec úradu. Ďalšie kompetencie obce sú upravené vo forme všeobecne záväzných nariadení – spôsob a určenie úhrady za opatrovateľskú službu

- spôsob realizácie opatrení sociálnoprávnej ochrany detí a sociálnej kurately.

Podľa zákona o sociálnych službách obec realizuje najmä tieto sociálne služby:

- opatrovateľská služba
- dohľad nad nesvojprávnymi občanmi (spolupráca s okresným súdom)
- funkcia osobitného príjemcu sociálnych dávok (v prípade záškoláctva)
- pomoc v krízových situáciách (živelná pohroma, rodinná tragédia....).

## **1.4 Analýza požiadaviek prijímateľov sociálnych služieb**

Hoci obec Ľubica v budúcnosti počíta s nárastom počtu obyvateľov najmä v kategórii predproduktívneho a produktívneho veku, je potrebné počítať aj s celoslovenskou tendenciou starnutia populácie a čoraz väčšími požiadavkami na sociálne služby najmä pre občanov v poproduktívnom veku.

Základné sociálne služby podľa potrieb obyvateľov obce sú zabezpečené. Podľa prieskumu potrieb a požiadaviek s ohľadom na budúce potreby by bolo vhodné sa orientovať na:

- vybudovanie resp. zriadenie DSS podľa konkrétnych požiadaviek:
  - a) poskytovanie sociálnej služby na riešenie nepriaznivej sociálnej situácie z dôvodu ťažkého zdravotného postihnutia
  - b) nepriaznivého zdravotného stavu
  - c) dovŕšenia dôchodkového veku,  
(stanica opatrovateľskej služby, domov sociálnych služieb, klub dôchodcov...)
- vybudovanie cyklotrasy – zabezpečenie aktívneho športového vyžitia starších občanov najmä s ohľadom na ich bezpečný presun medzi susednými obcami
- rekonštrukcia centra obce so zameraním na vybudovanie relaxačnej a oddychovej zóny – parková zeleň, lavičky....

## 1.5. SWOT analýza v sociálnej oblasti

### Silné stránky:

- právo na poskytnutie sociálnych služieb je zaručené rovnako všetkým občanom
- garancia zostatku z príjmu pri poskytovaní sociálnych služieb
- existencia a rozvoj univerzitného špecializovaného vzdelávania pre oblasť sociálnych služieb (detaš. pracovisko Poprad, Sp.N.Ves ???, študijný odbor sociálna práca )

### Slabé stránky:

- nedostatočne zabezpečená kontinuita sociálnej a zdravotnej starostlivosti pri dlhodobej odkázanosti na pomoc inej osoby
- nedostatočná kapacita zariadení sociálnych služieb v blízkom okolí
- nedostatočný počet zariadení, v ktorých je zabezpečená bezbariérovosť
- nepostačujúci počet kvalifikovaných zamestnancov, ktorí zabezpečujú poskytovanie sociálnych služieb
- nedostatočná podpora tvorby pracovných miest pre uchádzačov o zamestnanie v oblasti sociálnych služieb
- migrácia kvalifikovanej pracovnej sily za prácou do zahraničia
- nepriaznivý demografický vývoj
- nedostatok finančných prostriedkov na rozširovanie rozsahu a druhu sociálnych služieb

### Príležitosti:

- zvyšovanie zodpovednosti obce za riešenie lokálnych problémov
- cielenie opatrení podľa miestnych potrieb
- rozvoj svojpomocného riešenia miestnych problémov
- rozširovanie spolupráce samosprávy a neverejných poskytovateľov
- práca s verejnosťou za účelom zvyšovania zodpovednosti a aktívnej účasti pri riešení životných situácií
- podpora a rozvoj dobrovoľníctva

### Ohrozenia:

- z dôvodu zvyšovania nákladovosti služieb riziko zvyšovania úhrad a riziko znižovania kvality
- absencia nízkoprahových a terénnych služieb
- klesanie kvality poskytovaných služieb z dôvodu nedostatočného materiálno-technického a personálneho zabezpečenia
- nefunkčnosť systému sociálnych služieb z dôvodu nedostatočného realizovania kompetencií
- nárast počtu sociálnych kategórií občanov vyžadujúcich sociálne služby
- nedostatok finančných prostriedkov na samosprávnej úrovni na výkon kompetencií obce, v tom aj na zabezpečenie sociálnych služieb.



## **2. Určenie cieľov a priorít rozvoja sociálnych služieb v obci**

Základné sociálne služby podľa potrieb obyvateľov obce sú zabezpečené. Podľa prieskumu potrieb a požiadaviek s ohľadom na budúce potreby si obec stanovuje hlavné ciele komunitného sociálneho plánu obce:

Zabezpečenie úloh obce podľa jednotlivých oblastí sociálnej práce obce a cieľových skupín je nasledovné:

Obec Ľubica sa snaží naplňať tieto priority nasledovne:

- zabezpečuje najmä opatrovateľskú službu u občanov, ktorí sú na tento druh sociálnej služby odkázaní so zreteľom na ich zotrvanie v domácom prostredí
- obec má záujem o získanie nehnuteľnosti situovanej v centre obce a jej rekonštrukciu a vybudovanie bezbariérového zariadenia sociálnych služieb v druhovom začlenení podľa konkrétnych požiadaviek obyvateľov obce (ZOS, denný stacionár, zariadenie pre seniorov a pod.)
- obec vytvorí najmä organizačné a technické podmienky na ďalšie vzdelávanie zamestnancov pôsobiacich v sociálnej oblasti (rôzne druhy vzdelávacích aktivít, štúdium popri zamestnaní a pod.)

### **2.1. Podporiť zotrvanie občanov obce v ich prirodzenom prostredí**

2.1.1 Rozširovanie a skvalitňovanie opatrovateľskej služby pre občanov v súlade s ich potrebami

2.1.2 Rozširovanie podporných služieb pre starých a osamelých občanov – donáška obedov, liekov a iné

2.1.3 Vybudovanie resp. zriadenie DSS podľa konkrétnych požiadaviek:

- d) poskytovanie sociálnej služby na riešenie nepriaznivej sociálnej situácie z dôvodu ťažkého zdravotného postihnutia
- e) nepriaznivého zdravotného stavu
- f) dovŕšenia dôchodkového veku,  
(stanica opatrovateľskej služby, domov sociálnych služieb, klub dôchodcov...)

2.1.4 Rozvoj ambulantných sociálnych služieb a pobytových sociálnych služieb v zariadení s týždenným pobytom

### **2.2. Zvýšiť kvalitu poskytovaných sociálnych služieb a sociálneho poradenstva poskytovaných obcou.**

2.2.1 Na výkon opatrovateľskej služby zamestnávanie pracovníkov s príslušným vzdelaním alebo absolvovaným akreditovaným kurzom opatrovateľskej činnosti

2.2.2. Vytvorenie samostatného oddelenia sociálnych služieb a poradenstva v obci, kde budú pracovať zamestnanci s príslušným vzdelaním

### **2.3. Vytvoriť organizačné a materiálne podmienky na realizáciu úloh obce podľa zákona o sociálnych službách a komunitného plánu sociálnych služieb**

2.3.1 Vytvorenie komunitného centra a pozície terénnych sociálnych pracovníkov pre prácu s marginalizovanou skupinou obyvateľov obce

2.3.2 Zriadenie nízko prahového denného centra pre deti a rodinu

2.3.3 Zriadenie núdzového bývania

2.3.4 Zabezpečenie finančných prostriedkov v rozpočte obce na túto činnosť

2.3.5 Zabezpečenie finančných prostriedkov na sociálne služby v rozpočte obce na roky 2011 -2016 a skvalitňovanie sociálnych služieb v súlade s predpokladanými potrebami

## **3. Časový plán realizácie komunitného plánu sociálnych služieb obce**

Čiastkovým cieľom je vytvoriť podmienky pre skvalitnenie spoločenského života v obci. Do tejto kategórie možno zahrnúť aj zámer vybudovania bezbariérového zariadenia sociálnych služieb dostupného podľa požiadaviek obce.

Zámerom je vypracovať projekt s využitím viac zdrojového financovania (Európsky sociálny fond, Fond sociálneho rozvoja, podpora projektu cez MPSVR SR). Základným krokom je vypracovanie požadovanej projektovej dokumentácie.

Plánované ciele a aktivity zamerané na realizáciu komunitného plánu sociálnych služieb obce budú zabezpečené nasledovne

**Aktivita 2.1.1** plnená priebežne, podľa potrieb odkázanosti občanov na opatrovateľskú službu

**Aktivita 2.1.2** plnená priebežne

**Aktivita 2.1.3** realizovaná v rokoch 2011 – 2013 v závislosti od poskytnutých nenávratných finančných prostriedkov z euro fondov.

**Aktivita 2.1.4** realizovaná v rokoch 2011 – 2015 v závislosti od poskytnutých nenávratných finančných prostriedkov z euro fondov.

**Aktivita 2.2.1** realizovaná priebežne pri prijímaní nových pracovníkov opatrovateľskej služby

**Aktivita 2.2.2** realizovaná v priebehu rokov 2011 – 2016

**Aktivita 2.3.1** realizovaná prostredníctvom podpory tejto činnosti z fondu sociálneho rozvoja do konca roka 2013

**Aktivita 2.3.2** realizovaná do konca roka 2016

**Aktivita 2.3.3** realizovaná do konca roka 2016

**Aktivita 2.3.4** realizované každoročne pri zostavovaní rozpočtu obce na ďalší rok.

**Aktivita 2.3.5** realizovaná každoročne pri zostavovaní rozpočtu obce na ďalší rok

#### **4. Spôsob vyhodnocovania plnenia komunitného plánu sociálnych služieb obce**

Významnú úlohu v procese komunitného plánovania zohrávajú najmä miestni poslanci. Od nich sa očakáva, že vyjadria podporu požiadavkám občanov vo sfére poskytovania sociálnych služieb, teda aj komunitného plánovania.

Komunitný plán možno meniť:

- Ak sa zmenia priority
- Získanie finančných prostriedkov na konkrétne potreby
- Nové návrhy na poskytovanie sociálnych služieb.

Plnenie zámerov, cieľov a opatrení, ktoré vyplývajú z Komunitného plánu sociálnych služieb obce Ľubica, bude hodnotené na zasadnutí obecného zastupiteľstva 1x ročne. To prerokuje Správu o sociálnej situácii v obci a podľa zistených skutočností bude aplikovať požiadavky a návrhy do komunitného plánu obce.

#### **Záver**

Sociálna služba je činnosť poskytovaná ľuďom v nepriaznivej sociálnej situácii, podpora pri sociálnom začleňovaní a ochrane pred sociálnym vylúčením s cieľom umožniť im zapojenie do bežného života v spoločnosti. Práve komunitné plánovanie by malo dať odpoveď na otázku: „Koľko a aké služby je potrebné v danej komunite vytvoriť, ako majú byť lokalizované, aké ľudské a finančné zdroje máme k dispozícii?“. Určite je prínosom prístup štátu, že vytvára legislatívny rámec na presun kompetencií v danej oblasti. No zároveň je potrebné upozorniť na nedostatočné finančné krytie daného zámeru zo strany štátu. Obec preto musí využívať aj iné zdroje financovania.

Je na samospráve, ako zabezpečí svoje poslanie vytvoriť pre občanov miesto pre dôstojný a plnohodnotný život.

#### **Použitá literatúra**

- Národné priority rozvoja sociálnych služieb – MPSVR SR (2009)
- Komunitné plánovanie sociálnych služieb – PHDr. Woleková, SOCIA (2004)
- Trvalo udržateľný rozvoj zaostalých vidieckych oblastí – Mikroregión Levočské vrchy – Západ, december 2004
- Zákon NR SR č. 448/2008 Z. z. o sociálnych službách v znení neskorších právnych predpisov
- [www.statistics.sk](http://www.statistics.sk)